

Jadwiga Dybysławska

Rajd wokół przedszkola



**projekt zajęć
terenowych dla
przedszkolaków**

do realizacji w ramach programu
„Po Warszawie pieszo i na kółkach”

Rajd wokół przedszkola

Zapraszam wszystkie przedszkolaki na rajd, na wyprawę wokół waszego przedszkola.

Idąc do niego każdego dnia, zapewne mijacie te same ulice, parkingi, budynki, drzewa, przystanki autobusowe i tramwajowe, przejścia dla pieszych, znaki drogowe i wiele, wiele innych elementów otoczenia.

Czy potraficie je wszystkie wymienić?

Chociaż wiele lat chodzę tymi samymi ulicami, niemal za każdym razem zadziwia mnie, że pojawiło się na nich coś nowego. Często też okazuje się, że jakiś element był tam zawsze, tylko ja go nie dostrzegałam.

Zanim wyruszyście na tę wyprawę, zamknijcie oczy i spróbujcie przypomnieć sobie jak najwięcej szczegółów mijanych codziennie miejsc. Spróbujcie je wymienić, najlepiej słuchając siebie nawzajem. Czy na pewno chodzicie tą samą drogą? Może warto narysować te szczegóły?

To stanie się pierwszym etapem rajdowej przygody. Na zakończenie będziecie mogli porównać swoje rysunki z tym, co odkryjecie i zaobserwujecie wokół waszego przedszkola.

Projekt można zrealizować w każdym przedszkolu, bez względu na jego położenie.

Propozycje zajęć i działań zapewniają zrealizowanie podstawy programowej wychowania przedszkolnego w wielu jej obszarach, uwzględniają treści dotyczące poznawania najbliższego otoczenia, bezpieczeństwa oraz kształtowanie konkretnych umiejętności, przygotowujących do nauki czytania, pisanie i liczenia.

Celem projektu jest zapoznanie dzieci z zagadnieniami dotyczącymi korzystania z transportu miejskiego, poznanie przez nie najbliższego otoczenia placówki oraz rozwijanie ich orientacji w przestrzeni.

Zachęcam nauczycieli, by pomagając dzieciom w realizowaniu projektu, spróbowali przyjąć rolę uczestnika, oddali dzieciom inicjatywę i stwarzali im okazję do zadawania pytań, wyciągania wniosków oraz znajdowania samodzielnych rozwiązań, a tym samym uczenia się od siebie nawzajem.

Potrzebne pomoce i materiały:

- mapka terenu przedszkola i jego okolic,
- kartki, najlepiej formatu A3,
- książeczka „100 butów Pana Stonoga, czyli jak podróżować po Warszawie”,
- aparat fotograficzny lub telefon z aparatem,
- duży arkusz szarego papieru,
- wydruki zdjęć wykonanych podczas rajdu,
- pionki i kostka z dowolnej gry planszowej,
- kredki, klej.

1.

Pierwszy dzień

To dzień, kiedy powiemy dzieciom, że czeka nas rajd wokół przedszkola i wiele różnych zadań. Informujemy, że niedługo odwiedzi nas pewien gość. Mieszka on jednak dość daleko i chciałby do nas dojechać komunikacją miejską. Musimy się do tego spotkania przygotować, żeby nie tylko opowiedzieć o przedszkolu, ale przede wszystkim wyjaśnić, jak do niego trafić, na co nasz gość powinien zwrócić uwagę i co ciekawego może go spotkać po drodze.



Działania nauczycielki /nauczyciela

MAPKA

Przygotowujemy wydrukowaną mapkę z przedszkolem i terenem wokół niego

[https://www.google.com/maps/place/...](https://www.google.com/maps/place/)
- tu należy wpisać numer przedszkola.



Działania dzieci

Dzieci rozpoznają na mapie budynek przedszkola i obrysowują kolorowym flamastrem jego najbliższe otoczenie.

MOJA DROGA DO PRZEDSZKOLA

Zabawa orientacyjna. Dajemy dzieciom wskazówki:

W lewym dolnym rogu kartki narysujcie swój dom. W prawym górnym rogu narysujcie przedszkole z ogrodzonym terenem wokół niego. Teraz każde z was wychodzi z domu i idzie prosto, następnie skręca w lewo, idzie prosto, znów skręca w lewo, idzie prosto, prosto, skręca w prawo, mija jedną ulicę itd. W trakcie określania trasy do przebycia należy uwzględnić elementy występujące w najbliższej okolicy danego przedszkola.

Dzieci rysują mapkę zgodnie z instrukcją.

PYTANIA

Po ułożeniu mapki przez dzieci zadajemy pytania:

Czy każda z nich wygląda tak samo? Jeżeli nie, to dlaczego?

Czy na pewno tak wygląda droga do przedszkola każdego dziecka? Jak to możemy sprawdzić?

(W razie potrzeby podsuwamy im pomysły, w jaki sposób to sprawdzić).

Dzieci układają swoje mapki obok siebie, porównują je i dyskutując, próbują odpowiedzieć na pytania nauczyciela.

MAPKA W PRAKTYCE - ZADANIE DOMOWE

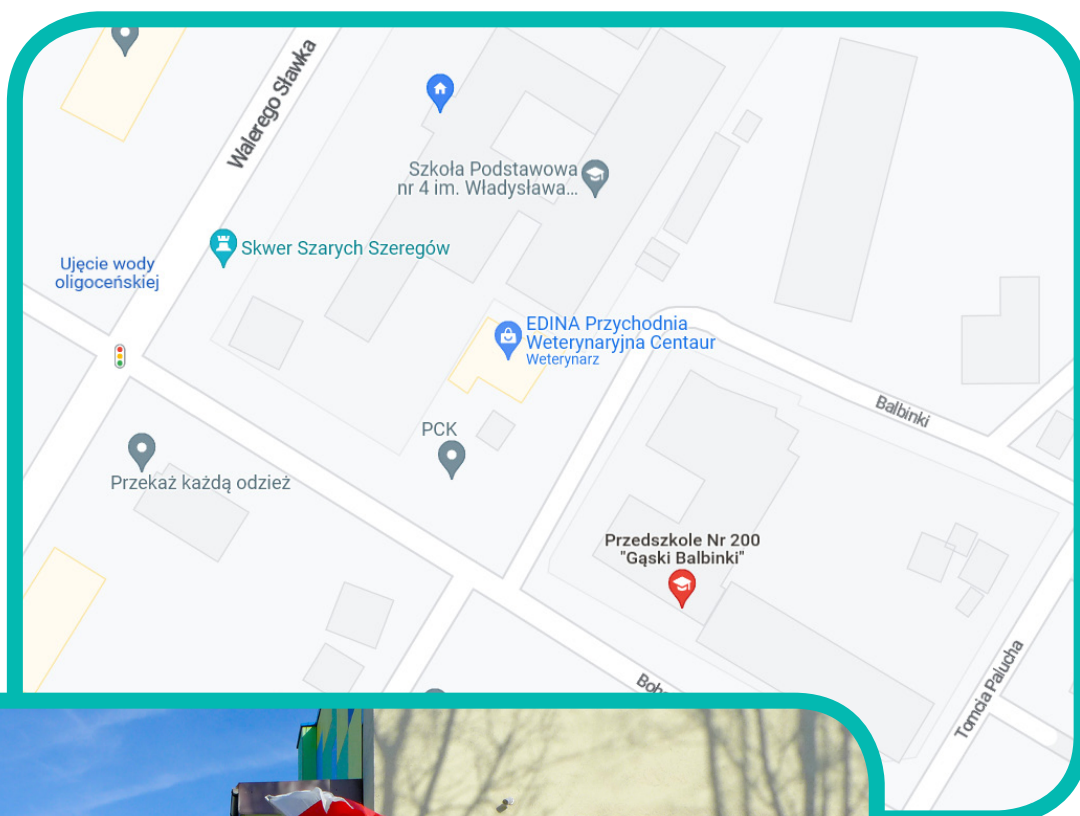
Zadajemy dzieciom „zadanie domowe”: w drodze powrotnej z przedszkola mają sprawdzić, czy zgodnie z narysowaną przez siebie mapką doszłyby do swojego domu. Dzieci dowożone samochodem do przedszkola sprawdzają tę drogę podczas jazdy.

Dzieci zabierają mapki do domu i w drodze powrotnej z przedszkola sprawdzają, czy idą tą samą drogą czy inną. Starają się zapamiętać różnice.



1.

Pierwszy dzień



Po Warszawie
pieszo i na
kółkach

2.

Drugi dzień

Organizujemy „Rajd wokół przedszkola”. Przygotowujemy listę zadań do wykonania podczas drogi z przedszkola do przystanku, w trakcie której robimy zdjęcia i na mapie zaznaczamy kolejnymi cyframi rozpoznawane przez dzieci elementy otoczenia. Robimy zdjęcie przedszkola. Możemy też podzielić dzieci na grupy zadaniowe. Na przykład jedna grupa rozszyfrowuje nazwy ulic, druga rozpoznaje i zapamiętuje znaki drogowe.



Działania nauczycielki /nauczyciela

ZADANIE DOMOWE - OMÓWIENIE

Wspólnie z dziećmi omawiamy „zadanie domowe”.



Działania dzieci

Dzieci opowiadają o tym, czy ich realna droga do domu różni się od tej narysowanej pierwszego dnia, i nanoszą poprawki na mapie.

RAJD

Mówimy dzieciom, że właśnie do przedszkola zadzwonił Pan Stonóg zwany Człapką i chciałby pokazać przedszkole Krzysiovi, młodszemu bratu swojego przyjaciela Franka.

Na pewno przyjedzie jakimś środkiem transportu miejskiego do najbliższego przystanku. Żeby dobrze wskazać im drogę, musimy najpierw sami przygotować dokładną instrukcję, jak trafić do naszego przedszkola.

Wychodzimy z dziećmi z przedszkola, pamiętając o przypomnieniu im zasad bezpiecznego poruszania się podczas spacerów.

Mówimy też, że to nie będzie taki zwykły spacer, tylko rajd, czyli podróż z różnymi zadaniami, które pomogą w opracowaniu szczegółowego planu okolicy. Zobaczymy, czy to pomoże naszym gościom.

Zabieramy też mapkę, na której podczas rajdu będziemy zaznaczać mijane obiekty.

Dzieci odszukują na mapie, gdzie taki przystanek się znajduje (jeżeli nie ma go na mapie, wcześniej go zaznaczamy).

Czy na pewno wszystkie wiedzą, jak do niego dotrzeć?



2.

Drugi
dzień



Po Warszawie
pieszo i na
kółkach

2.

Drugi dzień

LISTA ZADAŃ I WSKAZÓWKI DO ICH WYKONANIA:

- Zachęcamy dzieci do rozpoznawania liter oraz odczytywania całych nazw.
- Pytamy, czy jezdnie są wąskie czy szerokie, czy są to drogi wewnętrzne, czy są tam chodniki, ścieżki, może kładka nad kanałkiem, czy są miejsca postojowe dla samochodów, parking, oznakowane przejścia dla pieszych.
- Pytamy, czy dzieci znają nazwy mijanych drzew, krzewów oraz innych roślin. Jeżeli nie, to pytamy, czy wiedzą, gdzie i jak można zdobyć te informacje. Dzieci podają swoje propozycje, a my w razie potrzeby je uzupełniamy. Po powrocie do przedszkola sprawdzamy te propozycje.
- Określamy czas na przeliczenie przejeżdżających pojazdów.
- Pytamy też, który z pojazdów ma według dzieci najlepszy, a który najgorszy wpływ na środowisko i dlaczego tak myślą. W razie potrzeby weryfikujemy ich wypowiedzi.
- Przy przystanku zwracamy uwagę na oznakowanie: czy to jest przystanek autobusowy czy tramwajowy, logo transportu miejskiego, nazwę, numer przystanku, oznakowania numerów linii komunikacji miejskiej, rozkłady jazdy tych linii. Możemy też sprawdzić na rozkładzie jazdy, pojazd której linii przyjedzie pierwszy i czy rzeczywiście pojawi się punktualnie. A może dzieci wiedzą, gdzie jeszcze można sprawdzić, jaką trasą będą jeździć te środki transportu? Jeżeli nie wiedzą, pokazujemy im taką możliwość, wchodząc na stronę www.wtp.waw.pl. Przyda nam się ta informacja, kiedy będziemy przesyłać swoim gościom przygotowaną trasę do przedszkola.
- Przy biletomacie razem z dziećmi kupujemy bilet i wyjaśniamy, jakie informacje są na nim zawarte. Możemy też pokazać Warszawską Kartę Miejską i zapytać dzieci, czy wiedzą, do czego służy.
- W drodze powrotnej pytamy dzieci, czy zapamiętały całą drogę do przystanku i potrafią nią wrócić do przedszkola. Sprawdzają wtedy, czy wcześniej poczynione spostrzeżenia są trafne i precyzyjne. Możemy też zagrać rolę kogoś, kto nie zna terenu albo się zgubił i nie może trafić do przedszkola.

DZIECI ROZPOZNAJĄ:

- jak najwięcej charakterystycznych miejsc, na przykład budynek, sklep, restaurację, bank, przychodnię lekarską,
- nazwy ulic,
- znaki drogowe – w miarę możliwości określają ich znaczenie,
- drzewa, inne ciekawe, charakterystyczne rośliny,
- środki transportu, którymi jeżdżą (albo nie) – zatrzymują się i liczą, ile ich przejechało w określonym czasie,
- słuchając z zamkniętymi oczami, jakie pojazdy pojawiły się na ulicy, który z nich był najcichszy i naśladują dźwięki wydawane przez te pojazdy,
- jak oznakowany jest najbliższy przystanek komunikacji miejskiej i jakie informacje można na nim znaleźć,
- czy znajduje się w pobliżu przystanek metra albo stacja Warszawskiej Kolei Dojazdowej (WKD) lub Szybkiej Kolei Miejskiej (SKM),
- czy w pobliżu przystanku jest biletomat.

Dzieci starają się wrócić do przedszkola tą samą drogą i sprawdzają, czy wcześniej poczynione spostrzeżenia są trafne i precyzyjne.



3.

Trzeci dzień

Przygotowujemy dokładną mapkę trasy z przystanku do przedszkola, dzięki której nasi goście bez problemu do nas trafią. Rozkładamy duży arkusz szarego papieru, drukujemy wykonane zdjęcia, symbole spotkanych znaków drogowych oraz nazwy ulic. Możemy też układać te nazwy z rozsypanek literowych, na przykład liter wyciętych z gazet.

Tak przygotowana mapa stanie się jednocześnie grą, której zasady ustalimy wspólnie. W tym celu należy ulice i drogi podzielić kreskami na pola. Dzieci same ustalają, kto zaczyna grę, oraz pozostałe zasady, na przykład czekanie jedną kolejkę to czas na czytanie rozkładu jazdy i określenie, kiedy przyjedzie nasz autobus lub tramwaj, czekanie na światłach przy przejściu dla pieszych, podziwianie kwitnących krzewów, liczenie kolorów jesiennych liści na drzewach, odjazd autobusu lub tramwaju - przesuwanie się o ileś oczek do przodu.



Działania nauczycielki /nauczyciela

ANALIZA MAPKI

Wspólnie z dziećmi oglądamy mapkę z elementami otoczenia oznaczonymi cyframi podczas rajdu.



Działania dzieci

Na mapce dzieci dopasowują odpowiadające tym miejscom zdjęcia, układają wyrazy - nazwy ulic z rozsypanki literowej.

ZDJĘCIA - RYSUNKI - WYDZIERANKI

Możemy też nie drukować zdjęć elementów przyrody (drzew, krzewów) - dzieci dorysują je w odpowiednich miejscach. Mogą też dorysować samochody, tramwaj, autobus, plac zabaw albo wykonać przestrzenne modele pojazdów komunikacji miejskiej z gotowych szablonów przekazanych w ramach realizacji programu „Po Warszawie pieszo i na kółkach”. Można też zrobić wydzieranki z gazetek reklamowych lub czasopism.

Dzieci rysują ulice i chodniki między ułożonymi elementami otoczenia. Wycinają i składają modele pojazdów lub wykonują inne elementy przestrzenne otoczenia z materiałów z recyklingu.

ZABAWA - ZEBRA I ŚWIATŁA

W celu przypomnienia sobie zasad poruszania się po drogach i ulicach organizujemy zabawę przy piosence Fasolek „Zebra i światła” z płyty „Błyśnij odblaskiem!”. Wykorzystujemy do niej krążki gimnastyczne w trzech kolorach oraz pasy - przejście przez ulicę (gotowa pomoc lub rysowane kredą). Najlepiej oczywiście tę zabawę przeprowadzić w ogrodzie przedszkolnym.

Dzieci przypominają sobie, jakie zasady obowiązują podczas poruszania się po drogach, ulicach, na przejściach dla pieszych, i stosują je podczas zabawy.



4.

Czwarty dzień



Działania nauczycielki /nauczyciela

„TELEFON DO PRZYJACIELA”

Przeprowadzamy zabawę „Telefon do przyjaciela”. Aranżujemy rozmowę telefoniczną z gościem, któremu za pomocą mapy umożliwimy dojście do przedszkola.

W tej roli może wystąpić inny nauczyciel, pracownik przedszkola albo rodzic. Dobrze, żeby zmienił nieco głos, tak by nie można było rozpoznać, kto rozmawia z dziećmi.



Działania dzieci

Podczas rozmowy, korzystając z przygotowanej mapy, dzieci podają wskazówki, jak dojść do przedszkola.

100 BUTÓW PANA STONOGA

Czytamy książeczkę „100 butów Pana Stonoga, czyli jak podróżować po Warszawie”. Jest to spotkanie z naszymi gośćmi. Jak myślicie, czy dzięki naszej mapie udałoby się im trafić do naszego przedszkola? Jakimi środkami komunikacji miejskiej jeździł Człapek w poszukiwaniu szewca? Korzystamy z wyjaśnień zawartych w książeczce i odnosimy je do doświadczeń dzieci.

Podczas słuchania dzieci starają się zapamiętać, jakimi środkami komunikacji miejskiej jeździł Człapek ze swoim przyjacielem.

KWIZ - ZADANIA

Organizacja kwizu z zadaniami, dotyczącymi treści zawartych w książeczce. Dzielimy dzieci na zespoły, na przykład trzyosobowe. Każdy zespół wybiera numer pytania, a my je odczytujemy. Praca w zespole pozwala na wspólne stworzenie odpowiedzi.

Dzieci mogą wybrać osobę, która będzie udzielała odpowiedzi, ale w tworzeniu jej biorą udział wszyscy członkowie zespołu.



4.

Czwarty dzień

PROPOZYCJE PYTAŃ DO KWIZU:

1. Jakie środki transportu miejskiego jeżdżą po Warszawie?
2. Jak oznakowany jest przystanek tramwajowy?
3. Jak oznakowany jest przystanek autobusowy?
4. Jak oznakowane są wejścia do metra?
5. Co oznacza skrót SKM?
6. Czy przedszkolaki mogą same jeździć środkami komunikacji miejskiej?
7. Czy przedszkolaki muszą kasować bilet w autobusie lub w tramwaju?
8. Czy dorośli muszą kasować bilet w autobusie lub w tramwaju?
9. Kiedy dorośli nie muszą kasować biletów w autobusie lub w tramwaju?
10. Kiedy należy skasować bilet w środkach komunikacji miejskiej?
Czy zaraz po wejściu do autobusu lub tramwaju, czy później?
11. Co to jest Warszawska Karta Miejska?
12. Jak należy zachowywać się w środkach komunikacji miejskiej?
13. Jak oznakowane są przystanki autobusowe i tramwajowe?
14. Gdzie można znaleźć informacje na temat kursowania danego autobusu lub tramwaju?
15. Jakie informacje są zawarte w rozkładzie jazdy określonej linii transportu miejskiego?
16. Czy do autobusu lub tramwaju wchodzimy pierwsi, czy może najpierw powinniśmy pozwolić, by wysiedli z niego pasażerowie?



4.

Czwarty dzień

17. Czy w autobusie lub tramwaju można rozmawiać przez telefon?
Uzasadnijcie odpowiedź
- zarówno twierdzącą, jak i przeczącą.
18. Komu należy ustąpić miejsca w autobusie lub tramwaju?
19. Jakie środki transportu publicznego są najkorzystniejsze dla naszego środowiska i dlaczego?
20. Czy warto korzystać ze środków transportu publicznego?
Uzasadnijcie odpowiedź
- zarówno twierdzącą, jak i przeczącą.

Wspólnie opracujcie MAŁY PORADNIK PRZEDSZKOLAKA, czyli zbiór zasad, jak należy się zachowywać w środkach transportu miejskiego. Może wymyślicie inną jego nazwę?



**Warszawski
Transport
Publiczny**

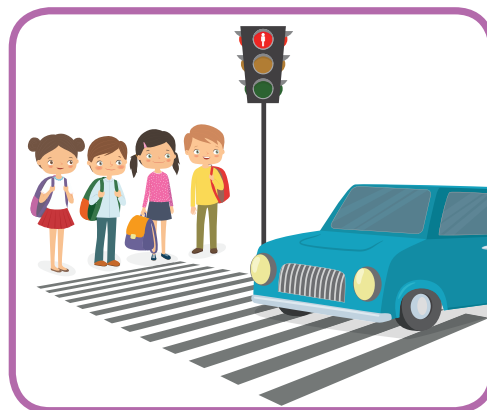


Po Warszawie
pieszo i na
kółkach

5.

Piąty dzień

Zaproszenie młodszej grupy przedszkolaków (pięciolatek) do wspólnej gry z mapą. Wspólna zabawa przy piosence „Zebra i światła”.



PROPOZYCJE UZUPEŁNIENIA TEMATU

WYCIECZKA DO STACJI METRA

Można spróbować zorganizować spotkanie dzieci z pracownikiem najbliższej stacji metra, który opowie o zasadach korzystania z tego środka transportu i zachowania się w nim. Następnie przejechać się do wybranej stacji metra. Powrót do przedszkola można zaplanować razem z dziećmi, prezentując im aplikację mobilną w telefonie i zachęcając je do wyboru innej drogi powrotnej.

WYCIECZKA AUTOBUSEM LUB TRAMWAJEM

Razem z dziećmi wybieramy cel podróży (może to być jakieś charakterystyczne miejsce, na przykład związane z warszawską legendą, z którą później zapoznamy dzieci), wyszukujemy sposób, w jaki możemy do niego dotrzeć (m.in. korzystając ze strony www.wtp.waw.pl).

Sprawdzamy z dziećmi rozkład jazdy, ile przystanków będziemy jechać, jakie będą ich nazwy, na jakim przystanku mamy wysiąść. Warto policzyć, ile czasu w przybliżeniu zajmie podróż.

Przed wyjściem prosimy dzieci, by dobrały się w pary. Każdej parze przydzielamy zadanie do wykonania podczas jazdy.

Na przykład:

- policzenie przejechanych przystanków,
- policzenie zakrętów w prawo i w lewo,
- policzenie osób wysiadających i wsiadających,
- policzenie osób kasujących bilety,
- policzenie osób skanujących kod QR.

Po powrocie do przedszkola podsumowujemy wycieczkę i wyciągamy wnioski. Jednym z nich będzie odpowiedź na pytanie, czy warto korzystać z transportu publicznego i dlaczego?



Powodzenia :)

Zdjęcia: Magda Gędziorowska (str. 1, 4, 6, 9, 10, 11), ZTM Warszawa (str. 10, 11), Chroma Stock (str.12), Wikipedia (str. 10).

